

HSLU / Solardecathlon



Campus Horw aus Sicht der Bildung

Regierungsrat Reto Wyss

Vorsteher des Bildungs- und Kulturdepartementes

Bedeutung des Hochschulstandorts Luzern

- Aus- und Weiterbildung von qualifizierten Fachkräften für Arbeitgeber in Luzern und ganzer Zentralschweiz
- Reduktion Fachkräftemangel durch fundierte, praxisnahe Angebote
- Abwanderung Hochqualifizierter in andere Kantone reduzieren
- Impulsgeber für Entwicklung des Kantons in Wirtschaft, Innovation, Bildung, Forschung



www-recyclingnews-info

Wichtig: passende Räume

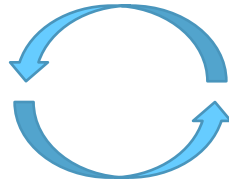
- Hochschulen brauchen für Lehre und Forschung geeignete Räume
- Raumbedürfnisse der Hochschulen unterscheiden sich
- In Bereichen mit Fachkräftemangel wünscht der Kanton Luzern ein Wachstum der Studierendenzahlen: z.B. T&A und PH

Situation HSLU - T&A

- Dringender Handlungsbedarf für Departement Technik & Architektur in Horw:
 - Altersbedingte Sanierung von Gebäudehülle und Installationen notwendig
 - Gute Nachfrage nach Studienplätzen (heute rund 2'100 Studierende in BA und MA)
 - Raumreserven sind erschöpft, Provisorien sind notwendig

Umfeld ist ideal für Innovationspark

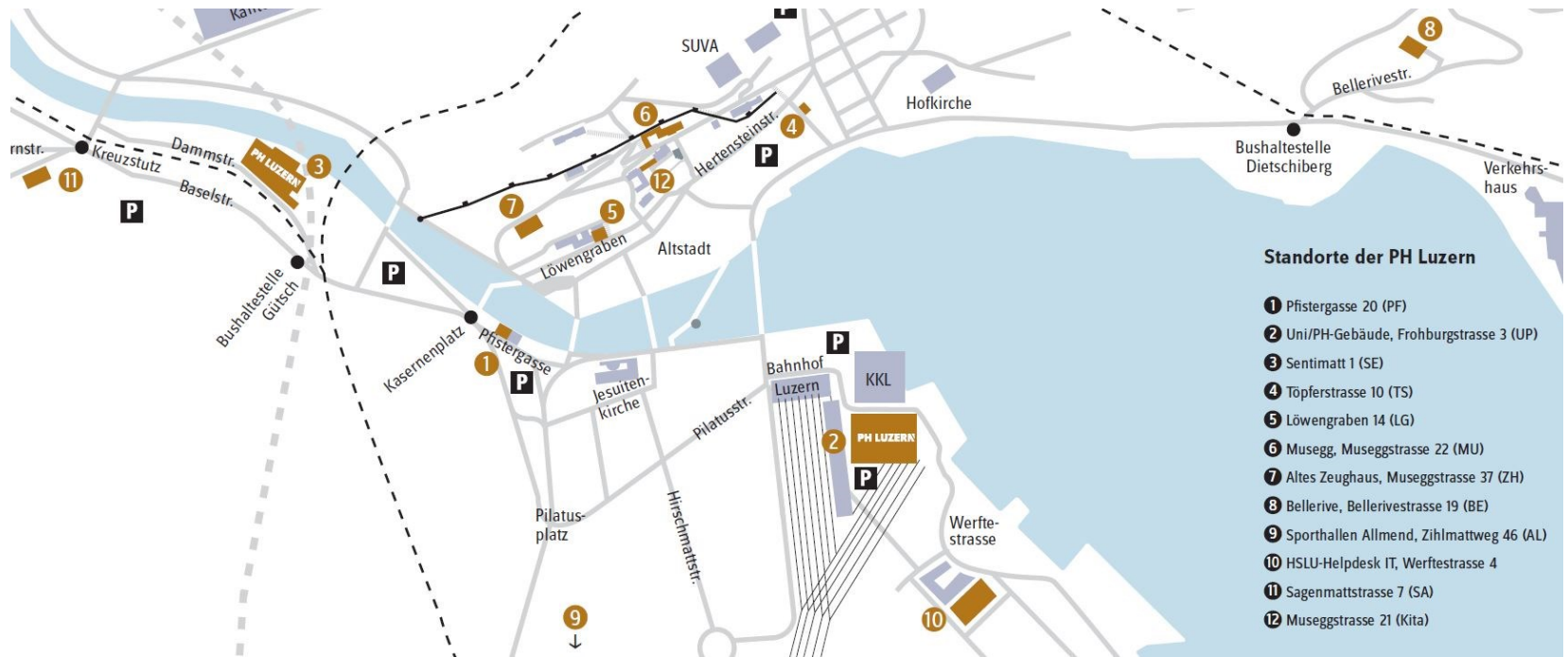
Hochschule
Luzern



Innovations-
park

- Innovationspark gehört ins Hochschul-Umfeld
- T&A besonders geeignet, Gründe:
 - Fachgebiete, z.B. Bau- und Gebäudetechnik, Elektro- und Maschinentechnik, Architektur
 - Bestehende Kooperation T&A mit ETH Zürich
- Wechselseitige Inspiration und Befruchtung:
 - Innovationspark ergänzt Tätigkeiten von T&A ideal
 - T&A gibt Wirtschaft Impulse und kreiert Ideen

Situation PH Luzern



➤ 10 Standorte (plus Kita und IT-Helpdesk) → betriebliche Nachteile, hohe Kosten

Situation PH Luzern (II)

- Wachsende Studierendenzahlen (heute rund 2000 Studierende)
- Teilweise sehr enge Platzverhältnisse und nur mässig geeignete Gebäude
- Mittelfristig hohe Sanierungsinvestitionen in kantonseigene PH-Schulgebäude nötig - trotzdem keine wesentlichen betrieblichen Verbesserungen

→ Ziel: Konzentration in Neubau auf Campus Horw (frühestens 2026)

Vorteile gemeinsamer Campus von T&A sowie PHLU

- Studierende T&A / PHLU nutzen gleiche Räumlichkeiten (Mensa, Aula, Bibliothek u.a.)
- T&A: Genug und adäquater Raum; Verzicht auf Zumietung (teurer) Provisorien
- PHLU: Betriebliche Vereinfachung durch Konzentration auf einen Standort; Einsparungen durch Wegfall externer Mieten
- Baulandreserven für Zukunft vorhanden



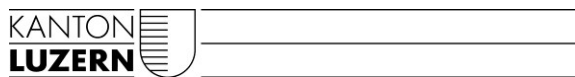
Vorteile gemeinsamer Campus (II)

- Campus-Atmosphäre fördert Kreativität und Innovation
- PH-Studierende in regelmässigem Kontakt mit MINT-Themen
- attraktiver Studienort für die Ausbildung von Fachkräften und für Innovationspark
- Know-how vor Ort (T&A, PHLU, Innovationspark) fördert den Wissenstransfer



www.hslu.ch

Vielen Dank für Ihre Aufmerksamkeit!



Bildungs- und Kulturdepartement

Bahnhofstrasse 18

6002 Luzern

Telefon 041 228 52 03

bildung@lu.ch

www.bkd.lu.ch

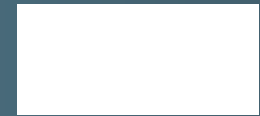
Hochschule Luzern – Technik & Architektur



- **Prof. Dr. Viktor Sigrist Viktor Sigrist**
Direktor Departement Technik & Architektur
Mitglied der Hochschulleitung
Leiter Ressort Forschung & Entwicklung

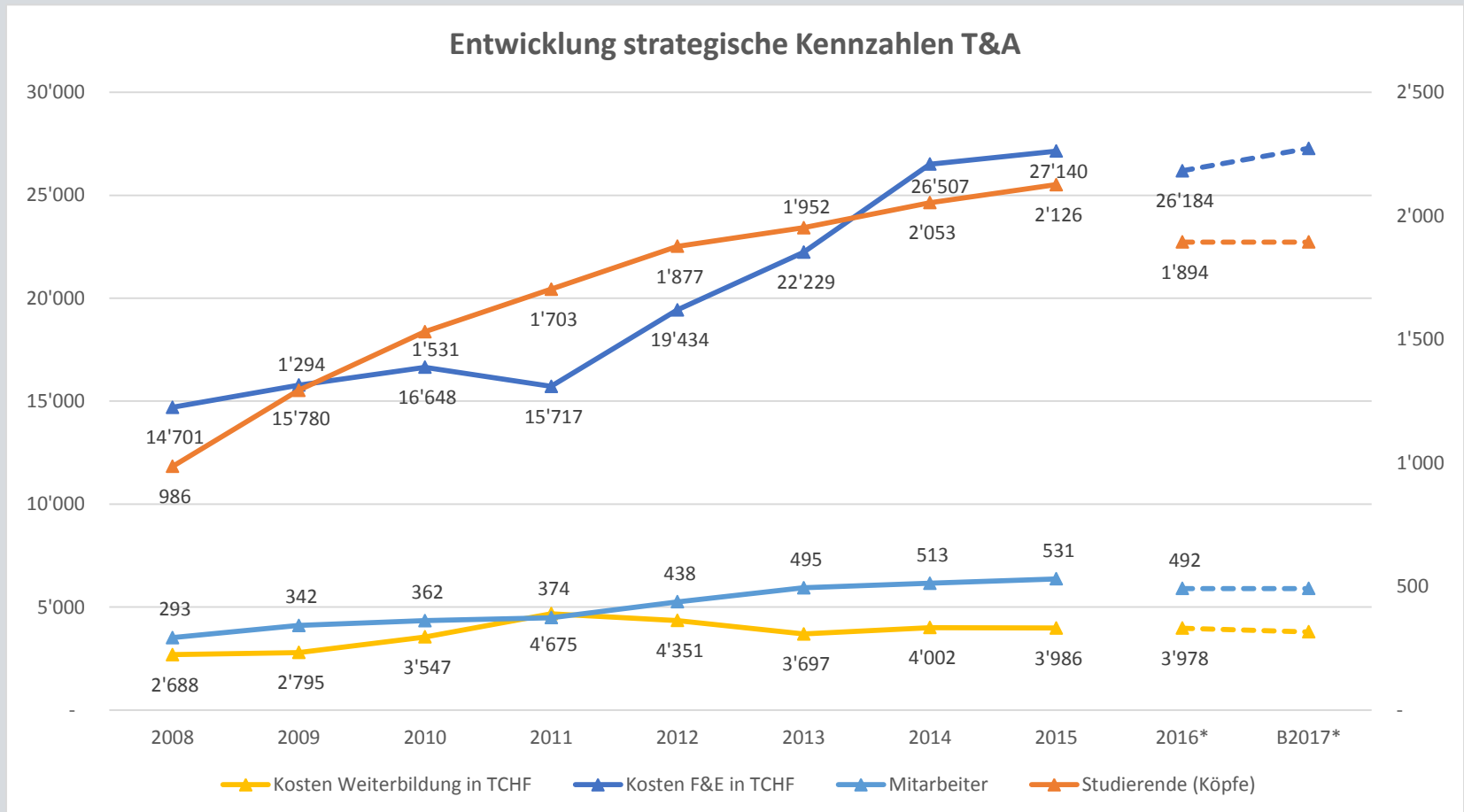
Hochschule Luzern – Technik & Architektur

Organisation



Hochschule Luzern – Technik & Architektur

Entwicklung: starkes Wachstum



* Zum Studienjahr 2016/17 wurden das Informatik-Angebot ins neue Dep. Informatik integriert

* Stichtag der Studierendenzahlen 2017: 15. Oktober 2017

11

**Bachelor- und
Master-Studiengänge**

12

Kompetenzzentren

mit den Schwerpunkten «Gebäude
als System» und «Lösungen für die
Energiewende»

9

Institute

Natur- und Geisteswissenschaften, Elektrotechnik,
Maschinen- und Energietechnik, Innovation und
Technologiemanagement, Medizintechnik,
Architektur, Innenarchitektur, Bauingenieurwesen,
Gebäudetechnik und Energie

**Studierende in der
Bachelor- & Master-
Ausbildung**

1'900

24.0 Mio

**Weiterbildungs-
studierende**

**[Fr.] Umsatz mit
Forschungsprojekten**

800

180

260

60

**haupt- und
nebenamtliche
Dozierende**

**Assistierende und
Wissenschaftliche
Mitarbeitende**

**administrative und
technische
Mitarbeitende**

Hochschule Luzern – Technik & Architektur Campus Horw (heute)

Lucerne University of
Applied Sciences and Arts
**HOCHSCHULE
LUZERN**

Ebenaustrasse

Technikumstrasse





**Medienkonferenz
Campus Horw
06. Juli 2017**

*Machbarkeitsstudie Campus Horw
Hans-Urs Baumann
Kantonsbaumeister*

Campus Horw

Ausgangslage: Der Planungsbericht B139 (12. 01.2010) ist überholt

- steigende Studierendenzahlen
- mehr Flächenbedarf
- Teilportfoliostrategie "Tertiäre Bildung" ist zu überarbeiten
- Immobilienstrategie muss revidiert werden

Ziel:

Standortkonzentration

- Universität = Frohburgstrasse 3, Luzern
- HSLU Wirtschaft = Bahnhof Luzern / Suurstoffi, Rotkreuz
- HSLU Design & Kunst = Viscosi Areal, Emmen
- HSLU Musik = Neubau Südpol, Kriens
- HSLU Soziale Arbeit = Werftstrasse und Inseliquai, Luzern
- HSLU Informatik = Suurstoffi, Rotkreuz

- HSLU Technik & Architektur = Wachstum / Sanierungsbedarf
- Pädagogische Hochschule = Wachstum / 10 Standorte



Lösung: Ausbau Campus Horw

Campus Horw

Umsetzung mittels Testplanung (Machbarkeitsstudie)

Jury (Fach- und Sachexperten)

- > Vertretung der Hochschule Luzern
- > Vertretung der Gemeinde Horw und LuzernSüd
- > externe Fachexperten
- > Vertretung der IMMO (Kanton Luzern)

Teilnehmer (Testplanung im offenem Verfahren)

- > Niklaus Graber & Christoph Steiger, Luzern
mit Beglinger + Bryan, Landschaftsarchitektur, Zürich
- > office haratori, Zürich und office winhov, Amsterdam
mit Lorenz Eugster Landschaftsarchitektur und Städtebau, Zürich
- > Bob Gysin + Partner, Zürich mit Appert Zwahlen Partner, Cham

Campus Horw - Testplanung

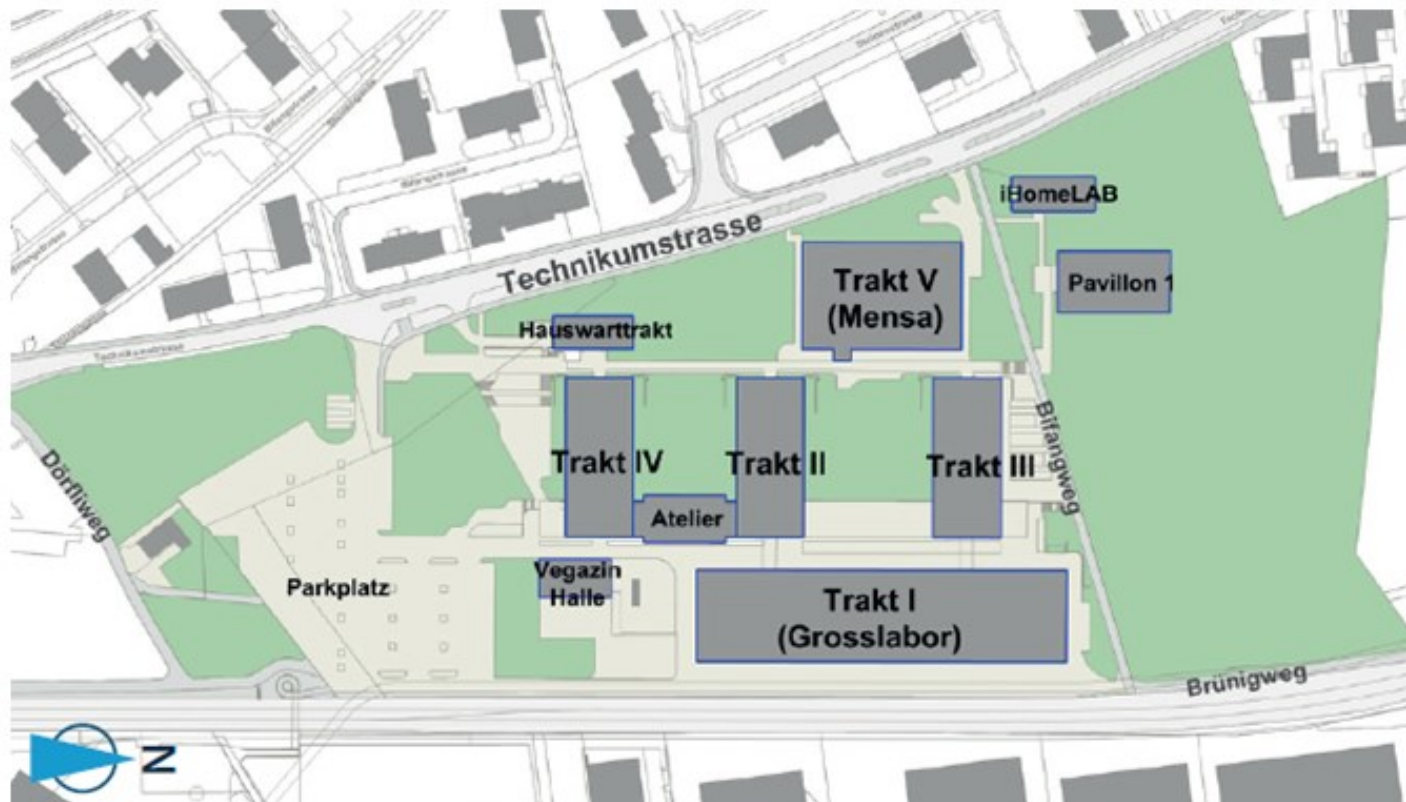


Abbildung 1: Situationsplan IST

Campus Horw - Testplanung

Abbildung 8: Etappe 1

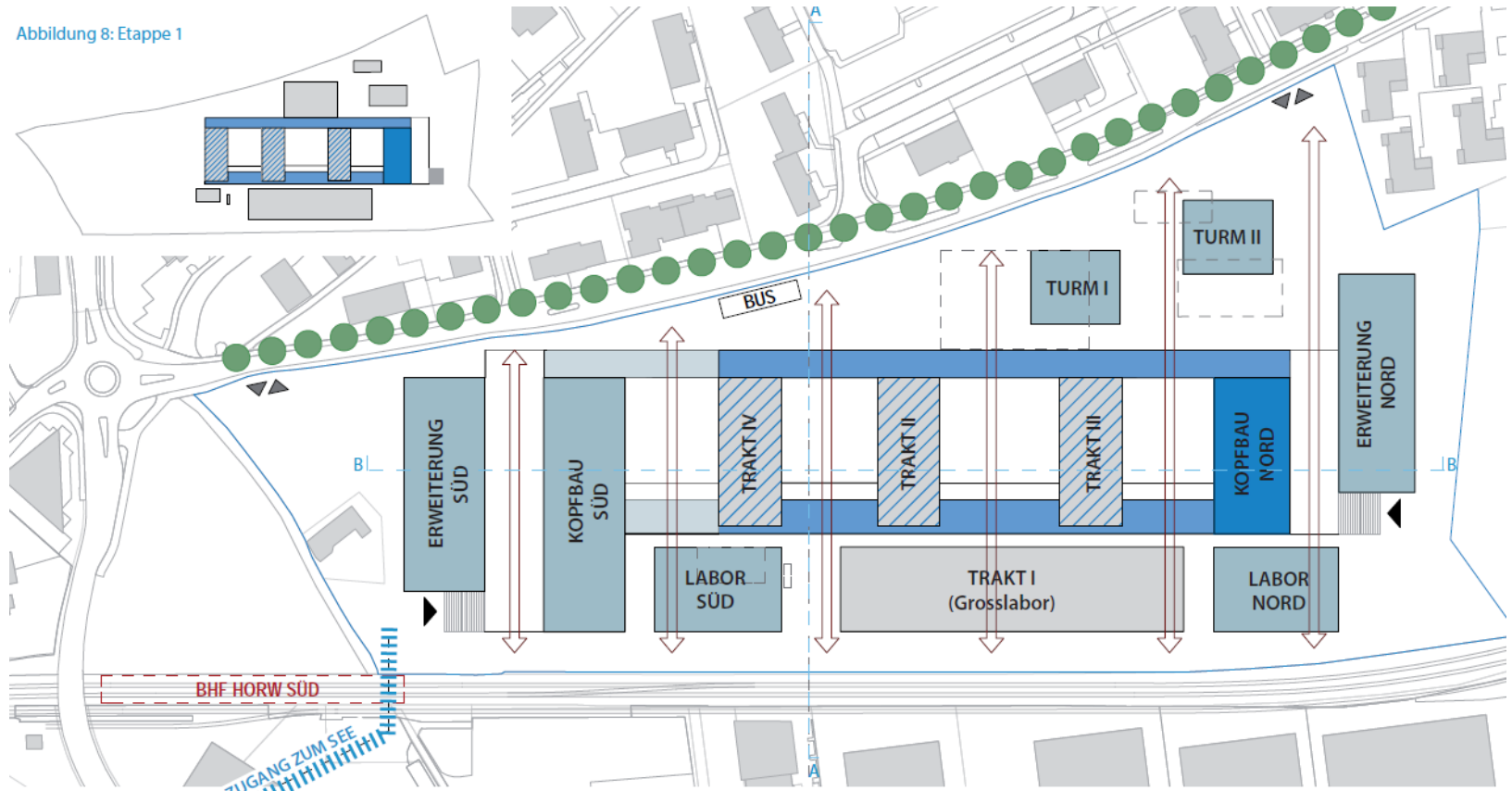
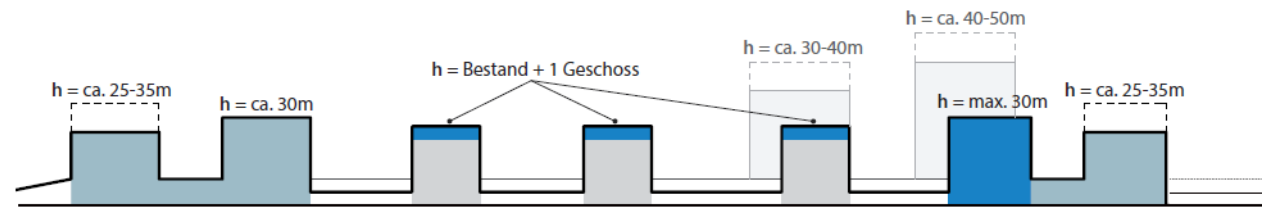


Abbildung 9: Schemaschnitt B, Gebäudehöhen (h)



Campus Horw - Testplanung



Campus Horw - Testplanung

	HNF
Bestand	25'000 m2
Flächenpotential gesamt "Testplanung"	85'000 m2
Ausbaupotential total	60'000 m2

Etappe 1+2	HNF
Kopfbau Nord / Aufstockung Trakte II-IV / Umlauf	12'000 m2

Weitere Etappen	HNF
Kopfbau Süd	11'500 m2
Erweiterung Süd	10'000 m2
Erweiterung Nord	10'000 m2
Labor Süd + Nord	3'500 m2
Turm I+II	13'000 m2
Ausbaupotential nach Etappe 1+2	48'000 m2

Etappe 3: Bedarf Pädagogische Hochschule	20'000 m2
Weitere Flächenreserven	28'000 m2

Campus Horw - Testplanung

SZENARIO 1



Etappe 1
GP: 5122 m²
NAF: 1282 m²



Etappe 2
GP: 10221 m²
NAF: 10221 m²



Etappe 3
GP: 2782 m²
NAF: 2782 m²



Etappe 4
GP: 2782 m²
NAF: 10221 m²



Etappe 5
GP: 5122 m²
NAF: 5122 m²



Etappe 6 (Endbau)
GP: 10221 m²
NAF: 5122 m²

SZENARIO 2



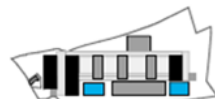
Etappe 1
GP: 5122 m²
NAF: 1282 m²



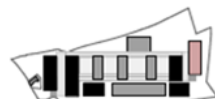
Etappe 2
GP: 10221 m²
NAF: 10221 m²



Etappe 3
GP: 2782 m²
NAF: 2782 m²



Etappe 4
GP: 2782 m²
NAF: 2782 m²



Etappe 5
GP: 5122 m²
NAF: 5122 m²



Etappe 6 (Endbau)
GP: 2782 m²
NAF: 1282 m²

SZENARIO 3



Etappe 1
GP: 5122 m²
NAF: 1282 m²



Etappe 2
GP: 10221 m²
NAF: 2782 m²



Etappe 3
GP: 2782 m²
NAF: 10221 m²



Etappe 4
GP: 10221 m²
NAF: 10221 m²



Etappe 5
GP: 2782 m²
NAF: 2782 m²



Etappe 6 (Endbau)
GP: 10221 m²
NAF: 5122 m²

SZENARIO 4



Etappe 1
GP: 5122 m²
NAF: 1282 m²



Etappe 2
GP: 2782 m²
NAF: 10221 m²



Etappe 3
GP: 2782 m²
NAF: 2782 m²



Etappe 4
GP: 10221 m²
NAF: 10221 m²



Etappe 5
GP: 5122 m²
NAF: 5122 m²



Etappe 6 (Endbau)
GP: 10221 m²
NAF: 2782 m²

SZENARIO 5



Etappe 1
GP: 5122 m²
NAF: 1282 m²



Etappe 2
GP: 2782 m²
NAF: 10221 m²



Etappe 3
GP: 5122 m²
NAF: 10221 m²



Etappe 4
GP: 10221 m²
NAF: 2782 m²



Etappe 5
GP: 2782 m²
NAF: 2782 m²



Etappe 6 (Endbau)
GP: 5122 m²
NAF: 5122 m²

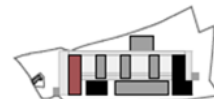
SZENARIO 6



Etappe 1
GP: 5122 m²
NAF: 1282 m²



Etappe 2
GP: 2782 m²
NAF: 2782 m²



Etappe 3
GP: 5122 m²
NAF: 10221 m²



Etappe 4
GP: 10221 m²
NAF: 2782 m²



Etappe 5
GP: 2782 m²
NAF: 10221 m²



Etappe 6 (Endbau)
GP: 10221 m²
NAF: 2782 m²

Campus Horw

approximative Kosten

> Phase 1: Erweiterung / Neubau HSLU T&A	Fr.	84 Mio.
> Phase 2: Sanierung Trakt II-IV	Fr.	100 Mio.
> Phase 3: Erweiterung PH	Fr.	149 Mio.
Total	Fr.	333 Mio.

approximativer Terminplan

> Medienorientierung FD / BKD / BUWD	06. Juli 2017
> Planungsverfahren (baurechtliche Klärung)	Sommer 2017
> Erarbeitung Raumprogramm Phase 1+2 (HSLU T&A)	Ende 2017
> Wettbewerb Phase 1+2 (Sanierung-Neubau HSLU T&A)	2018
> Konzept Immobilien AG / Botschaft / Volksabstimmung	2018
> Bauprojekt bis Baubeginn	2018-2020
> Bezug Neubau / Bezug Trakt II-IV (HSLU T&A)	2024 bis 2026
> Wettbewerb Phase 3 (Neubau-PH)	2020
> Bauprojekt bis Baubeginn	2021-2022
> Bezug Neubau-PH	Ende 2026

Campus Horw

Betriebsoptimierung

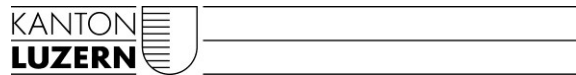
Heute = Betreibermodell

- > Der Kanton Luzern finanziert und erstellt die Immobilie
- > Der Kanton Luzern ist verantwortlich für den baulichen Unterhalt
- > Der Kanton Luzern verrechnet eine Kostenmiete
- > HSLU ist verantwortlich für den Betrieb (FM-Leistungen)
- > HSLU ist verantwortlich für die Ausstattung, Umzüge etc.

Zukunft = Nutzermodell (Ziel Synergiegewinn durch diverse Nutzer)

- > Die Immobilien AG finanziert und erstellt die Immobilie
- > Die Immobilien AG ist verantwortlich für den baulichen Unterhalt
- > Die Immobilien AG ist verantwortlich für den Betrieb (FM-Leistungen)
- > Alle Nutzer sind Mieter; Leistungsbezug bei Immobilien AG
- > Die Immobilien AG erhält vom VR Leistungsaufträge und -ziele (günstige, kostendeckende Bruttomietzinse; baulicher Unterhalt; zentrale Beschaffung & FM-Dienstleistungen; hohe Auslastung; Weiterentwicklung & Vermarktung Standort etc.)

Vielen Dank für Ihre Aufmerksamkeit!



Finanzdepartement
Dienststelle Immobilien
Stadthofstrasse 4
Postfach 3768
6002 Luzern
Tel. 041 228 50 54

Innovationspark Zentralschweiz

*Regierungsrat Robert Küng
Vorsteher des Bau-, Umwelt- und
Wirtschaftsdepartementes*

Innovationspark Zentralschweiz

- Schweizerischer Innovationspark stärkt Schweiz als Denk- und Werkplatz
- Innovationspark Zentralschweiz als Plattform für „Building Excellence“
- Innovationspark verbindet Wissenschaft und Praxis
- Antennenstandort des Innovationsparks Zürich



Verein Innovationspark Zentralschweiz

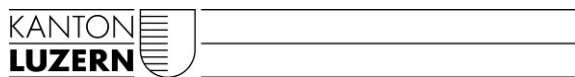
Aufgabe des Vereins:

1. Steuerungsorgan des Vorprojekts Innovationspark Zentralschweiz unter der Leitung der Hochschule Luzern
2. Ausarbeiten von Businessmodell, Finanzierung, Organisation, Standort und Umsetzungsvarianten des Innovationsparks Zentralschweiz (Vorprojekt).
3. Go/No go für eine Umsetzung des Projekts Innovationspark Zentralschweiz gemäss Resultat Vorprojekt
4. Aufnahme neuer Mitglieder / Sponsoren.

Innovationspark / Campus Horw

- Campus Horw bzw. Hochschule Technik & Architektur erfüllen alle Kriterien für Innovationspark Zentralschweiz
- Synergien zwischen „Building Excellence“ und Lehre/Forschung der Hochschule
- Innovationspark in Horw stärkt Bildungs- und Wirtschaftsstandort Luzern
- Kanton Luzern bereit, Anschubfinanzierung zu leisten

Vielen Dank für Ihre Aufmerksamkeit!



Bau-, Umwelt- und Wirtschaftsdepartement

Bahnhofstrasse 15

6002 Luzern

Telefon 041 228 51 55

buwd@lu.ch



- Erfreuliche Erweiterung des Campus Horw
- Stärkung Bildungsstandort Horw
- Pädagogische Hochschule bedeutende Ausbildungsstätte
- Verdichtetes Bauen, gut gewählte Variante



- Städtebaulich grosse Synergien mit «horw mitte» und «Horw See»
- Hervorragende Erschliessung mit öV
- ab 2021: S-Bahn alle 10-Minuten auf Strecke Luzern – Horw; Ausbau Bahnhof Horw
- Nähe zu Stadt und Natur



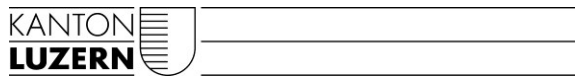
Fazit

*Regierungsrat Marcel Schwerzmann
Vorsteher des Finanzdepartementes*

Das Wichtigste im Überblick

- 1. Erweiterung Raumangebot und Sicherung Standort:** Die Fachhochschule Luzern – Technik & Architektur platzt aus allen Nähten. Gebäudetechnik ist ein „Juwel“ von nationaler Ausstrahlung.
- 2. Dringender Sanierungsbedarf:** Seit dem Bau der Fachschule Luzern – Technik & Architektur 1977 ist diese noch nie saniert worden.
- 3. Optimale Raumnutzung für PH auf Campus Horw mit grossem Synergiepotential:** PH ist auf zehn verschiedene Standorte verteilt, was unwirtschaftlich und kostenintensiv ist.
- 4. Finanzierung und Betrieb durch Immobilien AG.**
- 5. Innovationspark Zentralschweiz ansiedeln:** Einmalige Chance für den Campus und die Wirtschaft.
- 6. Zeithorizont 2024 bis 2026:** Die Weichen müssen jetzt gestellt werden für die Realisierung bis in neun Jahren.

*Vielen Dank für Ihre Aufmerksamkeit!
Gerne beantworten wir nun Ihre Fragen.*



Finanzdepartement
Bahnhofstrasse 19
6002 Luzern

Telefon 041 228 55 47
info.fd@lu.ch