

## Communiqué de presse

### Enquête sur les relations Suisse-Europe: des contradictions croissantes au sein de la population suisse

Baromètre européen du Credit Suisse, en collaboration avec l'Europa Forum Lucerne

Zurich/Lucerne, le 14 novembre 2017 **Bien que la population suisse ne soit guère favorable à la libre circulation des personnes et que le souhait de contingents progresse, les personnes interrogées ont clairement soutenu les accords bilatéraux. Cependant, cette position perd du terrain et il existe pour la première fois, avec une éventuelle adhésion à l'EEE, une alternative qui pourrait obtenir une majorité. Telles sont les conclusions du premier Baromètre européen du Credit Suisse, une enquête représentative menée par gfs.bern à la demande du Credit Suisse et en collaboration avec l'Europa Forum Lucerne.**

Pour la majorité des personnes interrogées, la poursuite des accords bilatéraux reste la voie royale pour régler les relations entre la Suisse et l'Union européenne (UE). C'est à cette conclusion que parvient le premier Baromètre européen du Credit Suisse, une enquête représentative de l'institut de recherche gfs.bern, sur mandat du Credit Suisse et en collaboration avec l'Europa Forum Lucerne. Les résultats font partie intégrante du Baromètre des préoccupations 2017, qui paraîtra le 5 décembre 2017. Questionnées sur la relation qu'elles souhaitent pour leur pays avec l'UE, 60% des personnes interrogées indiquent en première ou deuxième priorité la poursuite des accords bilatéraux. Néanmoins, cette position perd nettement du terrain par rapport à l'année précédente – en 2016, 81% soutenaient encore les accords bilatéraux. Dans le même temps, 28% des personnes interrogées souhaitent annuler les accords, soit une progression de 9%. Par ailleurs, avec l'éventuelle adhésion à l'Espace économique européen (EEE), une alternative est susceptible pour la première fois de recueillir la majorité (51%). En revanche, une adhésion à l'UE n'aurait aucune chance, cette perspective n'étant soutenue qu'à 21%. Commentaire de Lukas Golder, co-directeur de l'institut de recherche gfs.bern: «Même dans les périodes de fortes pressions sur les accords bilatéraux, comme pendant les débats très médiatisés sur la mise en œuvre de l'initiative contre l'immigration de masse en 2016, les Suisses ont montré leur soutien à ces accords. L'approbation actuelle des accords bilatéraux est comparable à celle de 2014 et 2015, ce qui permet d'interpréter le recul de cette année comme le retour à une évaluation objective.»

#### Des souhaits contradictoires concernant l'UE

Les souhaits parfois contradictoires de la population suisse dans ses relations avec l'UE se manifestent également dans le classement des objectifs politiques jugés importants ou très importants. Certes, une nette majorité plébiscite le contrôle de l'immigration au moyen de quotas (79%). Mais dans le même temps, une majorité encore plus importante souhaite un accès ouvert aux marchés étrangers (85%). À 97%, la promotion de l'éducation est de loin le principal objectif politique aux yeux des Suisses. De même, la réduction des émissions de gaz à effet de serre (84%) et la baisse du chômage des jeunes (82%) sont jugés extrêmement importants.

### **Ambivalence vis-à-vis de la libre circulation des personnes et de sa limitation**

Bien qu'une majorité de citoyens se prononcent toujours en faveur de la voie bilatérale avec l'UE, la libre circulation des personnes en tant que partie intégrante de ces accords ne plaît guère à la population suisse. C'est ce que montre la forte approbation d'un contrôle de l'immigration au moyen de contingents. En outre, 78% des personnes interrogées voient l'identité suisse compromise par les problèmes avec l'UE, parmi lesquels les négociations sur la libre circulation des personnes. L'immigration elle-même est perçue par 77% des répondants comme un danger pour l'identité suisse.

En revanche, les conséquences d'une restriction de cette immigration sont difficilement mesurables pour les citoyens suisses. Tandis qu'une limitation de l'immigration aurait un impact globalement négatif sur l'économie suisse pour 49% des personnes interrogées, et positif pour 43% d'entre elles, le tableau est plus équilibré concernant les effets attendus d'une telle restriction sur la société: 48% prévoient des répercussions positives sur la société et 47% des conséquences négatives. «La répartition relativement homogène montre que l'opinion des personnes interrogées sur cette question n'est pas définitivement arrêtée», commente Lukas Golder.

### **Un fort sentiment d'appartenance à la Suisse**

Les résultats du Baromètre européen indiquent en outre un très fort sentiment d'appartenance nationale chez les Suisses. Concernant l'entité géographique à laquelle elles se sentent appartenir en premier et deuxième lieu, 56% des personnes interrogées mentionnent la Suisse, juste devant leur région linguistique (55%). Le canton (41%) et la commune de domicile (25%) suivent à une certaine distance. En revanche, le sentiment d'appartenance à l'Europe fait défaut: seuls 11% des sondés se sentent appartenir à l'Europe en première ou deuxième position. «La relation des Suisses avec l'Europe n'est pas de nature émotionnelle mais avant tout pragmatique-économique», analyse Lukas Golder de gfs.bern.

### À propos du Baromètre européen du Credit Suisse

*Le Baromètre européen a été établi pour la première fois en 2017 dans le cadre d'une collaboration du Credit Suisse avec l'Europa Forum Lucerne. Les résultats de l'enquête reposent sur les résultats du Baromètre des préoccupations du Credit Suisse, qui recueille depuis 1976 des données sur les principales préoccupations des électeurs suisses, sur leur confiance dans les acteurs de la politique et de l'économie ainsi que sur les questions d'identité. Les questions sur la relation de la Suisse avec l'Europe ont été posées aux participants dans le cadre de l'enquête effectuée pour le Baromètre des préoccupations 2017. Au total, 1000 personnes ont été interrogées dans le cadre d'entretiens individuels entre le 26 juin et le 15 juillet 2017. Le Baromètre des préoccupations du Credit Suisse 2017 sera publié le 5 décembre 2017.*

### À propos de l'Europa Forum Lucerne

*Depuis plus de 20 ans, l'Europa Forum s'engage afin de renforcer la place économique suisse par la promotion d'un dialogue constructif avec l'Europe. En tant que première manifestation de ce type en Suisse, l'Europa Forum Lucerne offre des informations neutres et indépendantes concernant les dernières évolutions en Europe et leurs répercussions sur la place économique suisse. Des représentants des milieux économiques, politiques et scientifiques partagent leurs opinions et points de vue sur des thèmes d'ordre économique et politique. L'Europa Forum Lucerne a lieu deux fois par an, au printemps et en automne.*

### **Renseignements**

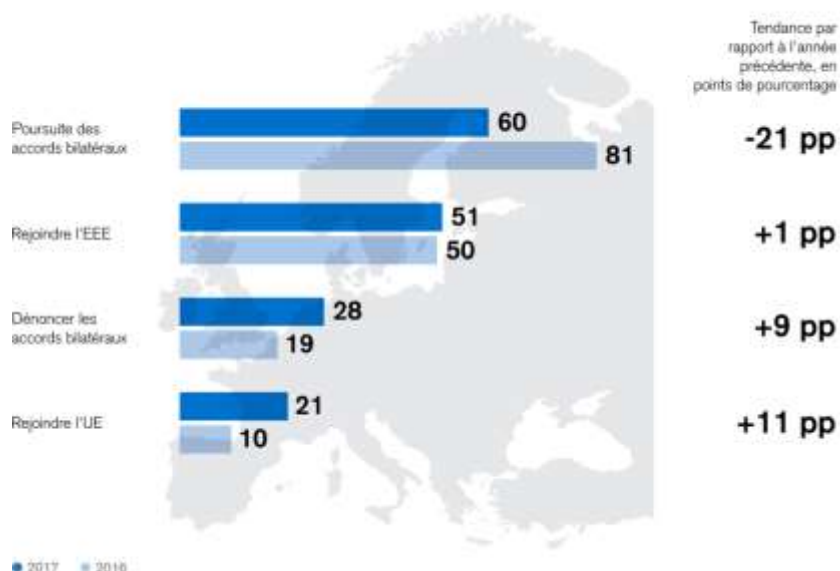
Media Relations Credit Suisse AG, tél. +41 844 33 88 44, [media.relations@credit-suisse.com](mailto:media.relations@credit-suisse.com)

Lukas Golder, co-directeur de gfs.bern, téléphone +41 31 311 62 10

Christof Wicki, directeur de l'Europa Forum Lucerne, téléphone +41 41 318 37 87

### La Suisse et l'UE – Construire la relation future

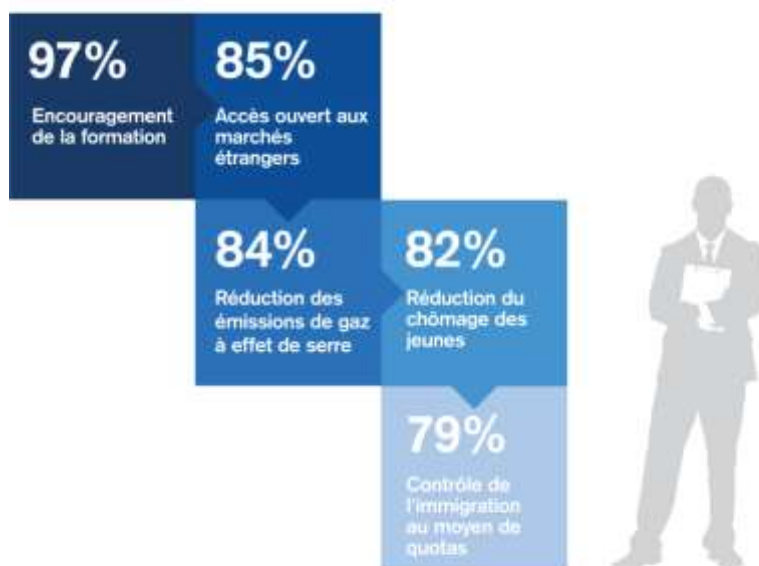
Première et deuxième priorités additionnées; en % des sondés



Source: Baromètre des préoccupations du Credit Suisse 2017

### Les cinq premiers objectifs politiques 2017

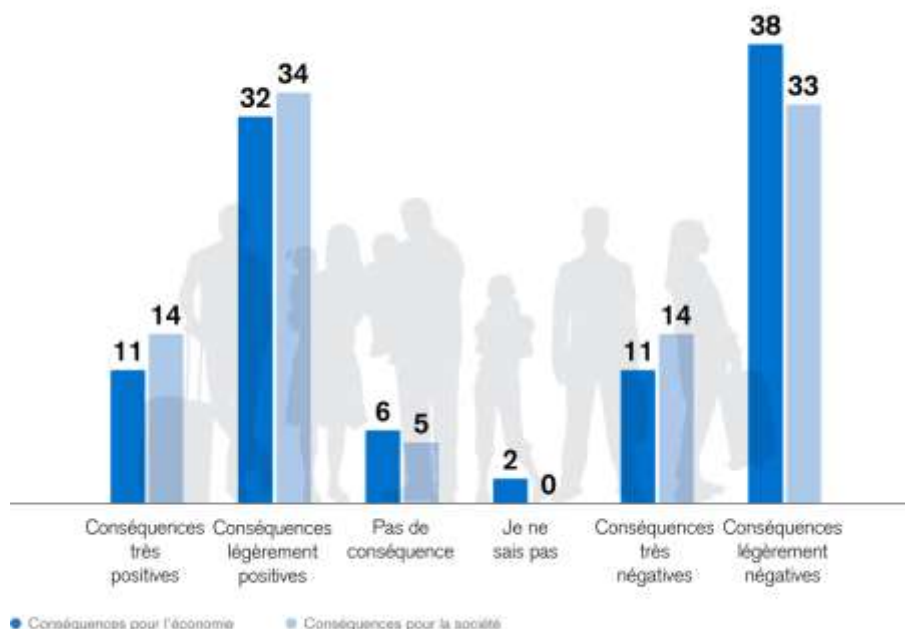
En % des sondés parmi les évaluations «très important» et «assez important»



Source: Baromètre des préoccupations du Credit Suisse 2017

### Conséquences économiques et sociales d'une limitation de l'immigration

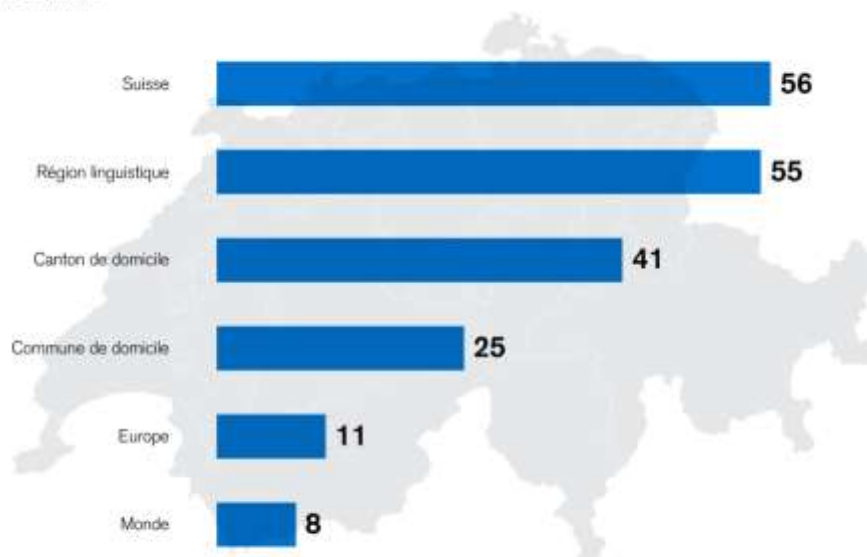
Ce que pensent les Suisses (en % des votants)



Source: Baromètre des préoccupations du Credit Suisse 2017

### Appartenance à une entité géographique

«À quelles entités géographiques vous sentez-vous attaché en premier et en second lieu?»  
En % des votants



Source: Baromètre des préoccupations du Credit Suisse 2017

#### **Credit Suisse AG**

Credit Suisse Group AG, qui fait partie du groupe de sociétés du Credit Suisse (ci-après le «Credit Suisse»), est un prestataire de services financiers leader sur le plan international. Banque intégrée, le Credit Suisse fournit à ses clients son expertise combinée dans les domaines du private banking, de l'investment banking et de l'asset management. Il propose des services de conseil spécialisés, des solutions globales et des produits novateurs aux entreprises, aux clients institutionnels et aux clients privés fortunés du monde entier ainsi qu'aux clients retail en Suisse. Le Credit Suisse, dont le siège est à Zurich, est présent dans plus de 50 pays. Le groupe emploie quelque 46'720 personnes. Les actions nominatives (CSGN) de Credit Suisse Group AG, société-mère du Credit Suisse, sont cotées en Suisse, ainsi qu'à New York sous la forme d'American Depositary Shares (CS). Pour plus d'informations sur le Credit Suisse, rendez-vous à l'adresse [www.credit-suisse.com](http://www.credit-suisse.com).

#### **Disclaimer**

Ce document a été conçu par Credit Suisse. Les opinions exprimées sont celles de Credit Suisse au moment de la rédaction. Toute modification demeure réservée. Ce document a été publié exclusivement à titre d'information et à l'usage des personnes concernées. Il ne s'agit ni d'une offre ni d'une in-ci-tation à l'achat ou à la vente de titres de la part ou à la demande de Credit Suisse. Les indications relatives à l'évolution des différentes valeurs dans le passé ne sont pas forcément représentatives des développements futurs. Les informations et les analyses proviennent de sources connues pour être fiables. Toutefois, Credit Suisse ne garantit pas qu'elles soient exactes ou complètes et ne peut donc être tenu pour responsable des pertes qui pourraient résulter de leur utilisation.