

# Planungsbericht Klima und Energie des Kantons Luzern

*Medienkonferenz vom 18. Oktober 2021 im Natur-Museum Luzern*

*Regierungsrat Fabian Peter (Vorsteher BUWD),  
Projektleiterin Susanne Bärle (stv. Departementssekretärin),  
Klimaexperte Jürgen Ragaller (uwe)*

Bau-, Umwelt- und  
Wirtschaftsdepartement | [buwd.lu.ch](http://buwd.lu.ch)

## Ablauf

- Rückblick
- Vernehmlassung
- Planungsbericht Klima und Energie
- Ausblick
- Fragen und Interviews

Bau-, Umwelt- und  
Wirtschaftsdepartement | [buwd.lu.ch](http://buwd.lu.ch)

## Trockener Sommer 2018



3

Bau-, Umwelt- und  
Wirtschaftsdepartement | [buwd.lu.ch](http://buwd.lu.ch)

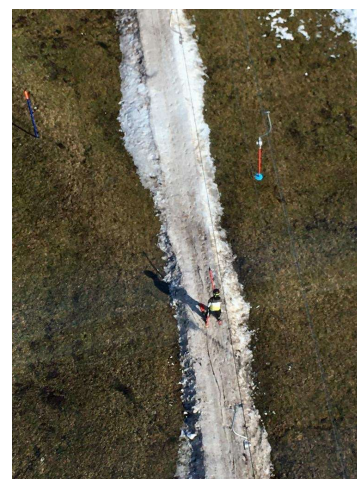
## Fasnacht 2020

Bei frühlingshaften Temperaturen geniessen die Fasnächtler den Gädismontag



Fasnachts-Frühling in Luzern

Pilatustoday vom 24.02.2020



Klostermatte in Engelberg am 17.02.2020

4

Bau-, Umwelt- und  
Wirtschaftsdepartement | [buwd.lu.ch](http://buwd.lu.ch)

## Sommer 2021



5

Bau-, Umwelt- und  
Wirtschaftsdepartement | [buwd.lu.ch](http://buwd.lu.ch)



Stadt Luzern 2005



Stadt Luzern 2021

6

Bau-, Umwelt- und  
Wirtschaftsdepartement | [buwd.lu.ch](http://buwd.lu.ch)

## Der Klimawandel ist angekommen

- Auftrag vom Kantonsrat am 24. Juni 2019
- Ziel: Klimaneutral bis 2050
- Strategie der künftigen Klima- und Energiepolitik des Kantons Luzern
- Wir alle können einen Beitrag leisten

7

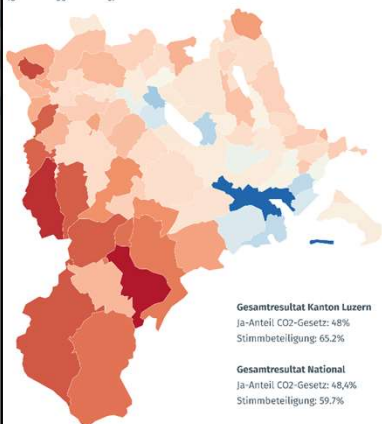
Bau-, Umwelt- und  
Wirtschaftsdepartement | [buwd.lu.ch](http://buwd.lu.ch)

## CO<sub>2</sub>-Gesetz: 52% Nein – und jetzt?

### Resultat CO<sub>2</sub>-Abstimmung - Kanton Luzern

Achtung: Fläche der Gemeinden entspricht nicht dem Einfluss auf das Gesamtergebnis

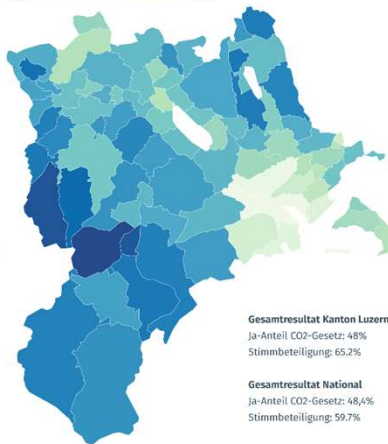
Ja-Anteil in %  
18 50 67



### Mobilisierung CO<sub>2</sub>-Abstimmung - Kanton Luzern

Differenz Stimmbeteiligung zum  
5-Jahresdurchschnitt

10% 41%



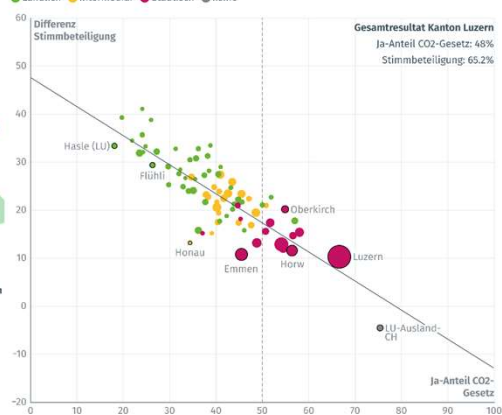
### Mobilisierung CO<sub>2</sub>-Gesetz nach Gemeinden - Kanton Luzern

Horizontale Achse: Ja-Anteil CO<sub>2</sub>-Gesetz

Vertikale Achse: Differenz Stimmbeteiligung vom 13. Juni 2021 zum Durchschnitt der letzten fünf Jahre

Grösse der Kreise: Anzahl der abgegebenen Stimmen  
Farbe der Kreise: Stand-/Land-Typologie gemäss BFS

● Ländlich ● Intermediär ● Städtisch ● keine





## Kantonale Klima- und Energiepolitik: weiterhin wichtig

- > Das Ziel bleibt: Netto null Treibhausgasemissionen bis 2050. Das gilt international, national und auch im Kanton Luzern.
- > Hauptargument für die Ablehnung des CO<sub>2</sub>-Gesetzes waren gemäss Umfragen dessen finanzielle Auswirkungen (Lenkungsabgaben), nicht der Klimaschutz an sich.
- > Das stark unterschiedliche Abstimmungsverhalten der ländlichen und städtischen Bevölkerung gilt es ernst zu nehmen und bei den weiteren Arbeiten – insbesondere auch in der Kommunikation – zu berücksichtigen.

9

## Planungsbericht Klima und Energie: weiterhin richtig

- > Der Planungsbericht umfasst wichtige strategische Vorgaben – nicht nur für den Klimaschutz, sondern auch zur Anpassung an den Klimawandel, zur Energieproduktion und zum Ausbau der erneuerbaren Energien.
- > Die Massnahmen im Planungsbericht haben unterstützenden Charakter, bestehende und bewährte Programme werden fortgeführt oder ausgebaut.
- > In der Vernehmlassung wurde der Bericht breit akzeptiert und als wertvolle Planungsgrundlage gewürdigt – insbesondere auch von Vertretern ländlicher Regionen.

10

## Erarbeitung Planungsbericht

### Klimapolitik ist Teamwork

- > Erarbeitung unter Federführung BUWD in Zusammenarbeit mit rund 70 Fachspezialistinnen und -spezialisten aus der kantonalen Verwaltung sowie 5 Professorinnen und Professoren der Hochschule Luzern
- > 26 Workshops zu Klimaanpassung und Klimaschutz
- > 2 Echoräume mit zahlreichen Interessenvertreterinnen und Interessenvertretern
- > Begleitung durch einen politstrategischen Beirat mit Vertreterinnen und Vertretern aus Wirtschaft, Bildung/Wissenschaft und NGOs
- > 43 bereits erheblich oder teilweise erheblich erklärte und 27 noch nicht behandelte parlamentarische Vorstösse
- > Regelmässiger Austausch mit Bund, anderen Kantonen und Städten

11

## Vernehmlassung Planungsbericht

### Rege Mitwirkung

Insgesamt sind 182 Stellungnahmen mit über 1300 unterschiedlichen Bemerkungen und Anträgen eingegangen:

- > 10 Parteien (CVP (Die Mitte), SVP, FDP, SP, Grüne, GLP, Junge Grüne, JUSO, Junge Mitte, L20)
- > 46 Gemeindeverbände (VLG, RET, Verband Luzerner Korporationen) und Gemeinden
- > 89 weitere Interessenverbände und Organisationen (davon 39 Jagdgesellschaften)
- > 2 Bundesbehörden (are, MeteoSchweiz)
- > 8 kantonale Stellen oder verwaltungsnahe Einheiten
- > 27 Privatpersonen

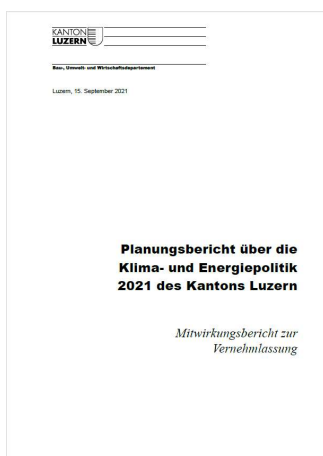
12

## Allgemeine Würdigung

- > **Sehr positiver Grundtenor:** Strategie, breite Auslegeordnung und Aufzeigen der Herausforderungen und des Handlungsbedarf wird positiv gewürdigt und begrüsst
- > Auch Stellungnehmende, die nicht in allen Bereichen mit dem Bericht einverstanden sind, erachten den Bericht als **wichtigen ersten Schritt**, um die Herausforderungen des Klimawandels im Kanton Luzern anzugehen
- > **Doppelstrategie ist richtig**, die einen fordern jedoch einen stärkeren Fokus auf den Klimaschutz, die anderen auf die Anpassung an den Klimawandel
- > **Unterschiedliche Standpunkte** bleiben in der Vernehmlassung bestehen
- > Betont wird, dass das **Bewusstsein** der Bevölkerung insbesondere auch **für indirekte Emissionen** geschärft werden muss

13

## Vernehmlassungsergebnisse



- > Zusammenfassung der Vernehmlassungsergebnisse und Beurteilung der Rückmeldungen aus Sicht des Kantons in einem separaten Mitwirkungsbericht vom 15. September 2021
- > Mitwirkungsbericht ist auf der Website [www.klima.lu.ch](http://www.klima.lu.ch) einsehbar
- > Zusammenfassung der wichtigsten Änderungen gegenüber Vernehmlassungsentwurf in Kapitel 1.5 des Planungsberichts Klima und Energie

14

## Kernaussagen der Klimaforschung



Bild: Nasa, Apollo 17 «the blue marble»

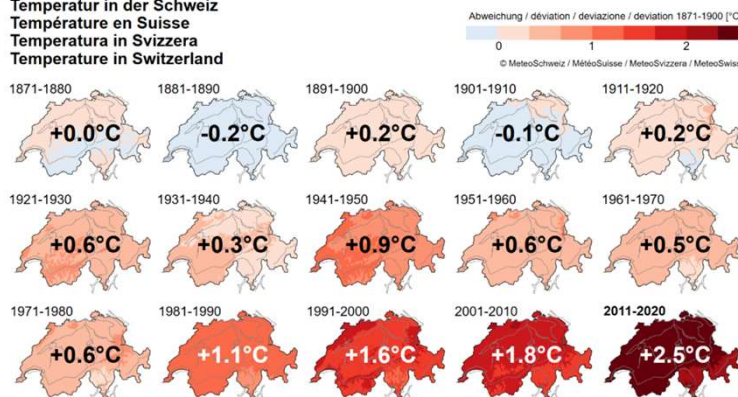
### Auszüge aus dem 6. Sachstandsbericht des Weltklimarats (IPCC)

- > Der menschliche Einfluss auf Atmosphäre, Ozean und Land ist eindeutig
- > Das Ausmass der Veränderungen und der gegenwärtige Zustand des Klimas sind seit vielen Jahrhunderten bis Jahrtausenden beispiellos
- > Der Klimawandel beeinflusst Wetterextreme in allen Regionen der Welt
- > Ohne drastische Reduktionen von CO<sub>2</sub> und anderer Treibhausgase werden 1.5 und 2 Grad Celsius Erwärmung im 21. Jahrhundert überschritten
- > Viele Veränderungen werden mit zunehmender Erwärmung grösser

Bau-, Umwelt- und  
Wirtschaftsdepartement | [buwd.lu.ch](http://buwd.lu.ch)

## Temperaturentwicklung Schweiz bis 2020

Temperatur in der Schweiz  
Température en Suisse  
Temperatura in Svizzera  
Temperature in Switzerland



2020

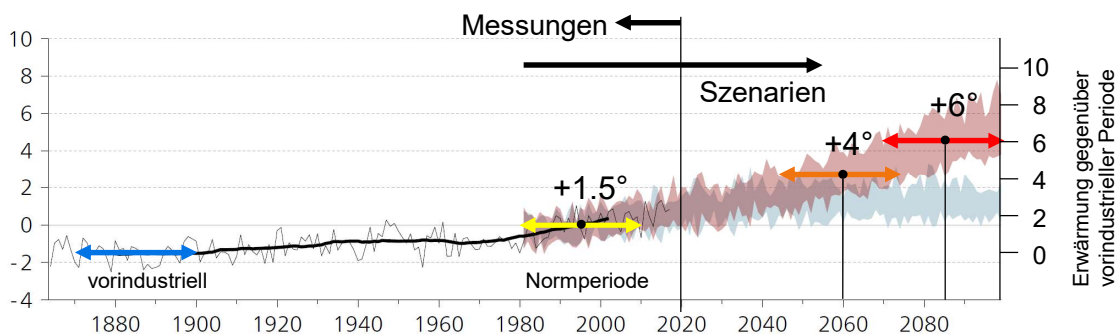
**CH: Rekordjahr**  
zusammen mit 2018

**Global: Rekordjahr**  
zusammen mit 2016



## Die Schweiz ist stark betroffen

Ohne globalen Klimaschutz (RCP 8.5):  
 um 2060: ca. +4° um 2085: ca. +6°



Grafik aus Klimaszenarien 2018, angepasst

Bau-, Umwelt- und  
 Wirtschaftsdepartement | [buwd.lu.ch](http://buwd.lu.ch)

## Auswirkungsbereiche



Steigende  
 Temperatur



Heisse Sommer /  
 mehr Hitzetage



Trockenere  
 Sommer



Mehr  
 Starkniederschläge

Bau-, Umwelt- und  
 Wirtschaftsdepartement | [buwd.lu.ch](http://buwd.lu.ch)

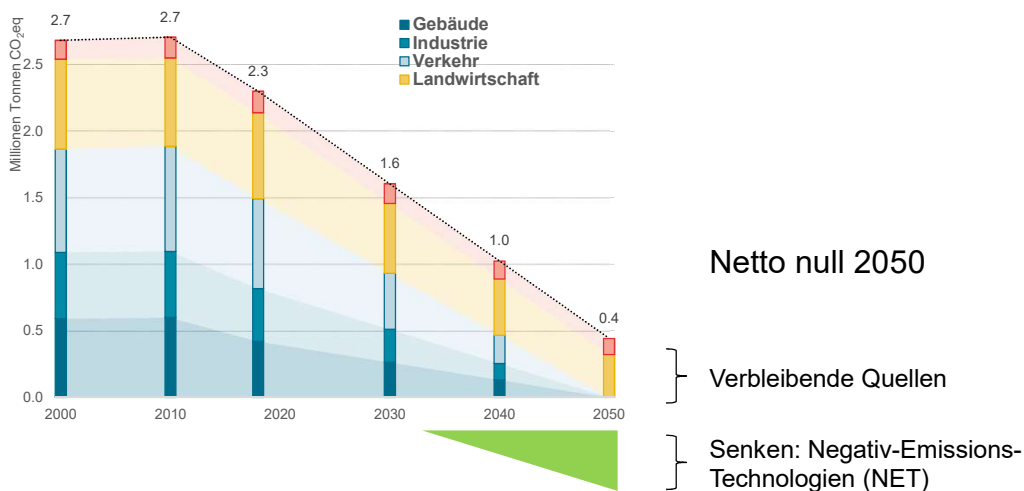
## Klimaschutz mit gemeinsamem Ziel «Netto null 2050»

### Wer verfolgt das Ziel?

- Kantone, Regionen und Gemeinden
- Schweiz (Gegenvorschlag Gletscherinitiative)
- Europäische Union (Green Deal, Fit for 55 bis 2030)
- Zahlreiche weitere Länder

- Klimaschutz findet statt
- Wir tragen eine geteilte aber differenzierte Verantwortung

## Absenkepfad Treibhausgase LU (territorial)



## Umsetzungsperiode bis 2026

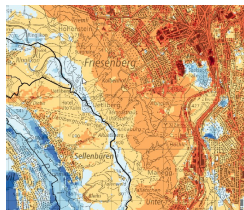


Bild: Klimaanalyse Kanton Zürich

Grundlagen

Aufbau  
Monitoring &  
Controlling



Bild: Förderprogramm Energie Kanton Luzern

Intensivierung  
bestehender  
Massnahmen

z.B.  
Ausbau Förderprogramm  
Energie



Neue  
Massnahmen

z.B.  
Ladeinfrastruktur,  
Kreislaufwirtschaft



Wo nötig: Ausarbeiten  
von Gesetzesrevisionen

z.B.  
KEng, PBG,  
Ökologisierung  
Motorfahrzeugsteuer

21

Bau-, Umwelt- und  
Wirtschaftsdepartement | [buwd.lu.ch](http://buwd.lu.ch)

## Klimapolitik – gemeinsam mit klarem Ziel

Der Kanton Luzern übernimmt Verantwortung...

- Wir verfolgen ein klares Ziel: «Netto null 2050» (Temperaturziel von «Paris»)
- Um dieses Ziel erreichen zu können, müssen wir jetzt handeln
- Wir müssen uns zugleich an die Klimaveränderung anpassen
- Klimapolitik prägt das Handeln in den nächsten Jahrzehnten

... und handelt zukunftssicher

- Klimaschutz zahlt sich volkswirtschaftlich aus (Folgen des Nicht-Handelns sind teuer)
- Wir können Synergien im Umweltschutz nutzen
- Wir können bekannte Technik einsetzen und Know-how aufbauen
- Wir sichern die Lebensgrundlagen künftiger Generationen

22

Bau-, Umwelt- und  
Wirtschaftsdepartement | [buwd.lu.ch](http://buwd.lu.ch)

## Ausblick

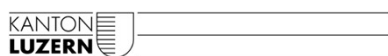
- Beratung in der Januarsession 2022 des Kantonsrats
- Der Planungsbericht ist ein strategisches Instrument
- Massnahmen- und Umsetzungsplanung voraussichtlich ab Sommer 2022
- Regelmässige Prüfung des Planungsberichts: Alle 5 Jahre erstattet der Regierungsrat dem Kantonsrat wieder Bericht über den Umsetzungsstand.

23

## Fragen?

24

*Vielen Dank für Ihre Aufmerksamkeit!*



**Bau-, Umwelt- und Wirtschaftsdepartement**

Bahnhofstrasse 15

Postfach 3768

6002 Luzern

Telefon 041 228 5155

[buwd@lu.ch](mailto:buwd@lu.ch)